

# CountryWhois®

Определение местонахождения по IP-адресу

## Руководство пользователя

Copyright © 2006-2007 TamoSoft

## Введение

### О программе CountryWhois

CountryWhois – это утилита для определения страны по IP-адресу. Данная программа может быть использована для анализа лог-файлов сервера, проверки заголовков сообщений электронной почты, обнаружения фактов мошенничества с кредитными картами и во многих других случаях, когда вам требуется быстро и точно определить страну по IP-адресу.

CountryWhois отличается от других похожих утилит очень высокой точностью (более 98%), наивысшая скорость обработки (лог-файл размером в 100 Мбайт обрабатывается в течении одной секунды), регулярные обновления постоянно меняющейся базы данных IP-адресов, множество форматов экспорта результатов и удобный интерфейс.

CountryWhois сделан на основе известной технологии [SmartWhois®](#), разработанной TamoSoft в 1997 году. Несмотря на то, что внешне CountryWhois похож на SmartWhois, он ориентирован только на определение страны по IP-адресу и не связывается с внешними Whois-серверами.

CountryWhois также доступен разработчикам программного обеспечения как самостоятельный продукт - [база данных и SDK](#).

### Что нового

#### Версия 2.0

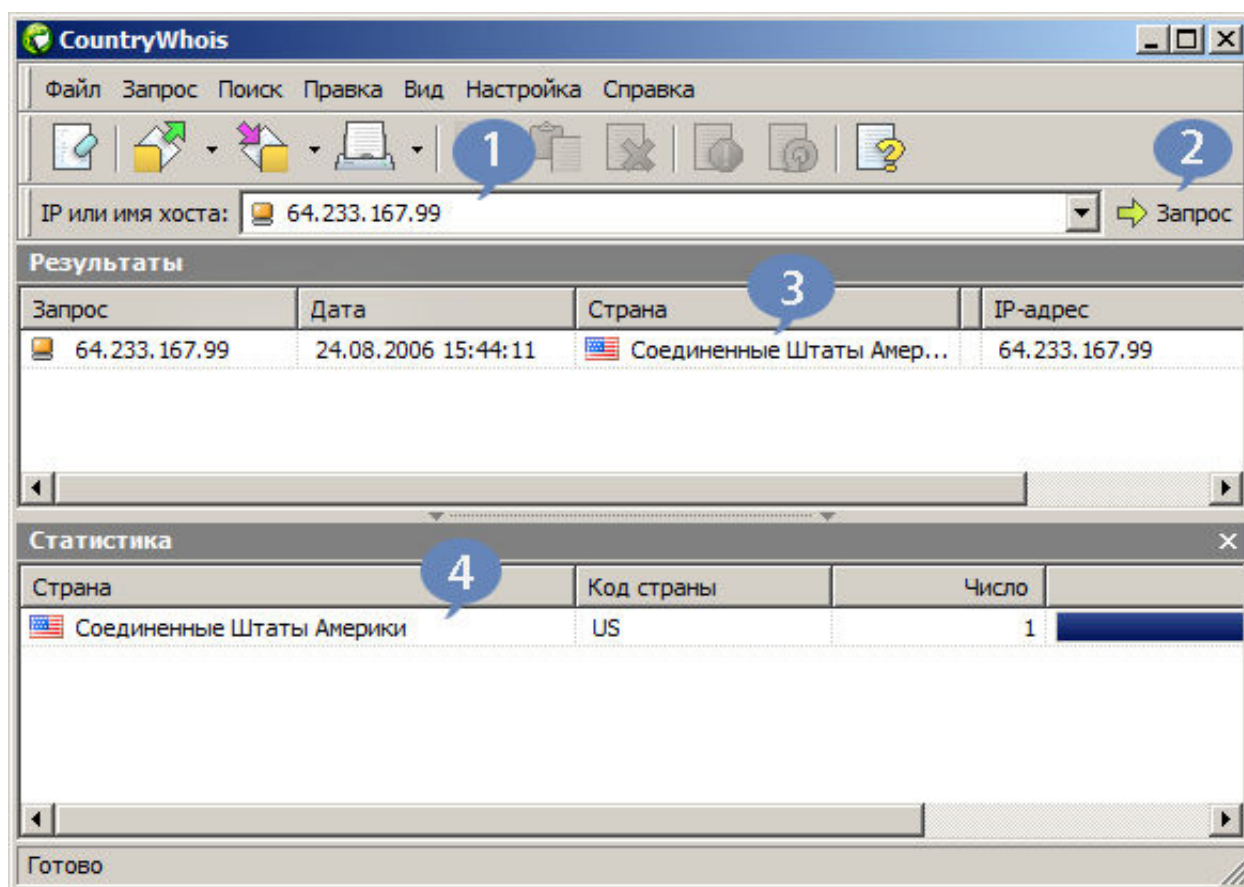
- Возможность просмотра статистики по континентам
- Новый формат пакетных файлов (список IP-адресов) и соответствующий параметр командной строки
- Возможность выбора и обработки нескольких пакетных файлов
- Инструмент для перечисления IP-диапазонов стран
- Возможность одновременного запуска нескольких копий программы
- Ускорение обработки имен хостов за счет многопоточного определения IP-адресов
- Выполнение запросов текста буфера обмена и окон других приложений
- Горячие клавиши, дающие возможность быстро открывать различные окна CountryWhois и выполнять запросы текста буфера обмена и окон других приложений
- Консольная версия программы
- Обновленная карта распределения IP-адресов
- Многоязычный интерфейс
- Множество других улучшений

#### Версия 1.1

- Поддержка Windows Vista
- Обновленная карта распределения IP-адресов
- Исправлено несколько ошибок

## Работа с программой

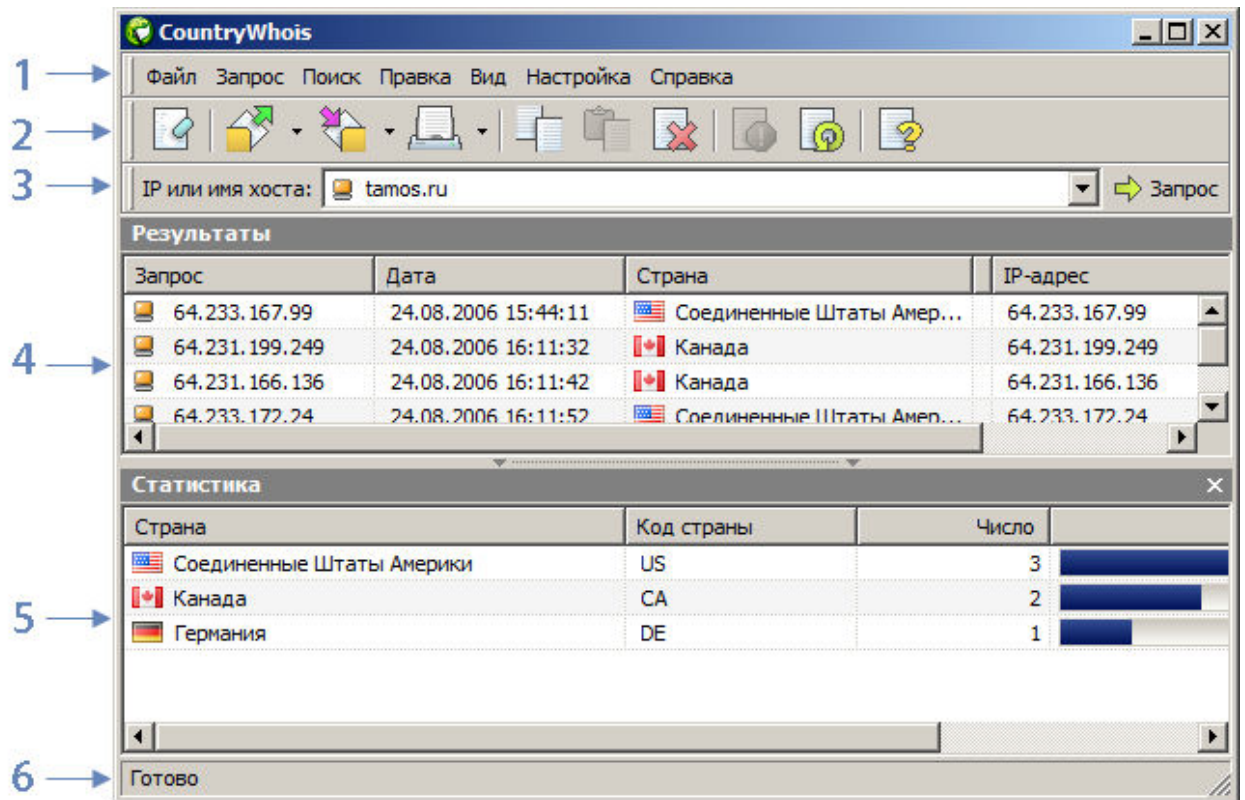
### Быстрый старт



Введите в поле ввода адреса (1) IP-адрес, имя хоста или домена и нажмите кнопку Запрос (2), результаты запроса смотрите в списке результатов (3) и статистику результатов в панели статистики (4).

См. далее [Главное окно](#).

## Главное окно



Главное окно программы содержит главное меню (1), панель инструментов (2), кнопки которой дублируют наиболее часто используемые команды главного меню; строку адреса (3) для ввода запросов; панель результатов (4), которая отображает результаты запросов введенных в строке адреса, результаты обработки пакетных файлов или результаты, загруженные из архивов CountryWhois; панель статистики (5), отображающую процентное соотношение числа стран в панели результатов; строку состояния (6), где отображаются различные сообщения во время работы программы.

См. также [Главное меню](#), [Панель результатов](#), [Панель статистики](#).

## Главное меню

Главное меню содержит основные команды, используемые при работе с программой. Часто используемые команды так же дублируются кнопками тулбара (для отображения подписей к кнопкам тулбара используйте команду **Подписи** его контекстного меню). Список команд главного меню:

<b>Файл</b>	
Очистить	Удаляет все текущие результаты. Эту команду дублирует кнопка тулбара <b>Очистить</b> .
Открыть	Позволяет открыть архив CountryWhois или файл для пакетной обработки. Эти команды дублирует кнопка тулбара <b>Открыть</b> . См. также <a href="#">Работа с файлами</a> , <a href="#">Пакетная обработка</a> .
Сохранить	Позволяет сохранить текущие результаты (все или только выделенные), а так же статистику как архив CountryWhois (только результаты), в виде текста с различными разделителями или HTML, XML и XLS файлов. Эти команды дублирует кнопка тулбара <b>Сохранить</b> . См. также <a href="#">Работа с файлами</a> .
Печать	Открывает окно предварительного просмотра печати результатов (всех или только выделенных) или статистики. Эти команды дублирует кнопка тулбара <b>Печать</b> . См. также <a href="#">Печать</a> .
Выход	Закрывает программу (если в настройках программы включена опция отображения треевой иконки, то закрывается только главное окно, в этом случае, для закрытия программы, нужно воспользоваться пунктом <b>Выход</b> контекстного меню треевой иконки). См. также <a href="#">Настройка</a> .
<b>Запрос</b>	
Выполнить	Запускает выполнение запроса введенного в строке адреса. Эту команду дублирует кнопка <b>Запрос</b> строки адреса. См. также <a href="#">Виды запросов</a>
Остановить	Останавливает выполнение запроса или обработку пакетного файла. Эту команду дублирует кнопка тулбара <b>Остановить</b> . См. также <a href="#">Работа с файлами</a>
Буфер обмена	Содержит команды запросов для текста в буфере обмена. См. также <a href="#">Виды запросов</a>
Последнее активное окно	Содержит команды запросов для текста в окнах. См. также <a href="#">Виды запросов</a>
Обновить	Выполняет повторные запросы выделенных результатов (если фокус ввода имеет панель статистики, то выполняются повторные запросы всех результатов, страны/континенты которых совпадают с выделенными в панели статистики). Эту команду дублирует кнопка <b>Обновить</b> панели инструментов, а так же соответствующие пункты контекстного меню панелей результатов и статистики. См. также <a href="#">Панель результатов</a> , <a href="#">Панель статистики</a>
<b>Поиск</b>	
Найти	Открывает диалог <b>Поиск Текста</b> для задания параметров поиска текста в результатах. См. также <a href="#">Поиск</a>
Найти далее	Выполняет поиск следующего вхождения в результаты строки заданной в диалоге <b>Поиск Текста</b> . См. также <a href="#">Поиск</a>
Перейти к строке	Открывает диалог <b>Переход к строке</b> для задания номера строки, к которой следует перейти. См. также <a href="#">Поиск</a>
<b>Правка</b>	
Копировать	В зависимости от того, где находится фокус ввода, в буфер обмена копируется выделенный в строке адреса текст, текст выделенных результатов или строк статистики. Эту команду дублирует кнопка <b>Копировать</b> панели инструментов, а так же соответствующие пункты контекстного меню панелей результатов и статистики. См. также <a href="#">Панель результатов</a> , <a href="#">Панель статистики</a>
Вставить	Вставляет текст из буфера обмена в строку адреса (для авто-преобразования вставляемых ссылок и IP-адресов в виде чисел включите опцию <b>Автоматическое декодирование URL при вставке</b> в диалоге настроек программы). Эту команду дублирует кнопка тулбара <b>Вставить</b> . См. также <a href="#">Настройка</a>
Удалить	В зависимости от того, где находится фокус ввода, удаляет выделенный в строке адреса текст, выделенные результаты или все результаты, страна которых совпадает со странами, выделенными в панели статистики. Эту

	команду дублирует кнопка <b>Удалить</b> панели инструментов, а так же соответствующие пункты контекстного меню панелей результатов и статистики. См. также <a href="#">Панель результатов</a> , <a href="#">Панель статистики</a>
Выделить все	В зависимости от того, где находится фокус ввода, выделяет весь текст в строке адреса, все результаты или все строки статистики. См. также <a href="#">Панель результатов</a> , <a href="#">Панель статистики</a>
<b>Вид</b>	
Панель инструментов	Скрывает или показывает панель инструментов.
Заголовки панелей	Скрывает или показывает заголовки панелей результатов и статистики. См. также <a href="#">Панель результатов</a> , <a href="#">Панель статистики</a>
Панель статистики	Скрывает или показывает панель статистики. Для скрытия панели статистики так же можно воспользоваться кнопкой <b>Скрыть (X)</b> ее заголовка. Для автоматического скрытия панели статистики, при потере ей фокуса ввода, включите опцию <b>Автоматически скрывать панель статистики</b> в диалоге настроек программы. См. также <a href="#">Панель статистики</a> , <a href="#">Настройка</a>
Строка состояния	Скрывает или показывает строку состояния.
IP-Диапазоны	Открывает окно IP-Диапазоны, содержащее все выделенные на данный момент диапазоны IP-адресов и соответствующие им страны. См. также <a href="#">IP-Диапазоны</a> , <a href="#">Коды стран</a>
Коды стран	Открывает окно <b>Коды стран</b> , содержащее информацию о кодах стран в стандарте ISO 3166-1. См. также <a href="#">Коды стран</a>
<b>Настройка</b>	
Шрифт	Содержит команды для изменения шрифта программы. Для изменения шрифта используйте команду <b>Изменить</b> и выберите требуемый шрифт в открывшемся диалоге. Для восстановления шрифта по умолчанию используйте команду <b>Восстановить</b> .
Язык	Позволяет выбрать язык интерфейса программы. Для изменения языка, выберите нужный язык из списка и перезапустите программу. Языки доступные в меню определяются языковыми файлами, включенными в состав дистрибутива. Обычно в дистрибутив включены не все доступные файлы. Если вы не видите требуемого языка в списке, используйте команду <b>Другие языки</b> для выбора и загрузки требуемых языковых файлов с сайта TamoSoft.
Установки	Открывает диалог настроек программы. См. также <a href="#">Настройка</a>
<b>Справка</b>	
Содержание	Открывает файл справки программы. В дистрибутив включена только справка на английском языке. Файлы справки на других языках можно выбрать и загрузить со страницы <a href="#">загрузки справочной документации</a> сайта TamoSoft. Эту команду дублирует кнопка тулбара <b>Справка</b> .
Найти в справке	Открывает файл справки программы на странице поиска.
Проверить обновления	Открывает окно мастера обновлений программы. См. также <a href="#">Автоматические обновления</a>
О программе	Открывает диалог с информацией о программе. В диалоге отображается номер версии и сборки программы, имя зарегистрированного пользователя и период бесплатных обновлений. Эта информация может потребоваться при обращении в службу технической поддержки TamoSoft.

## Панель результатов

Панель результатов содержит список, отображающий результаты запросов введенных в строке адреса, результаты обработки пакетных файлов или результаты загруженные из архивов CountryWhois. Каждая строка списка отображает данные отдельного результата в виде колонок:

<b>№</b>	Номер строки списка. Он полезен при навигации в большом списке результатов. По умолчанию эта колонка скрыта. Для включения отображения этой и других колонок используйте команды подменю <b>Columns</b> контекстного меню заголовка списка.
<b>Запрос</b>	Строка запроса. Это может быть текст введенный в строку адреса, IP-адрес или имя хоста найденное при обработке пакетного файла. Множественные запросы (введенные в строке адреса через точку с запятой) будут представлены в списке в виде нескольких результатов с одинаковой датой (колонка <b>Дата</b> ). См. также <a href="#">Виды запросов</a>
<b>Дата</b>	Дата запроса. Обратите внимание, что при включенной опции <b>Разрешить дублирование запросов в результатах</b> , все результаты запросов имеющих одинаковую строку запроса (колонка <b>Запрос</b> ), без учета регистра, будут добавлены в список и будут отличаться только датой, иначе новые результаты в список добавляться не будут, будет лишь меняться дата уже присутствующего в списке результата, что эквивалентно действию команды <b>Обновить</b> . Все результаты множественных и пакетных запросов имеют одинаковую дату. По умолчанию эта колонка не отображается. См. также <a href="#">Настройка</a>
<b>Состояние</b>	Состояние запроса. Во время выполнения запроса состояние его результата может изменяться. Результаты запросов IP-адресов имеют только одно состояние – <b>Завершено</b> , так как такие запросы выполняются в оффлайне и не требуют никаких дополнительных действий, таких, как, например, резолвинг IP-адреса при запросах имен хостов и доменов. Результаты запросы имен хостов и доменов могут, дополнительно, иметь следующие состояния: <b>Ожидание в очереди</b> – ожидание в очереди на резолвинг IP-адреса, при множественных запросах и пакетной обработке имен хостов; <b>Определение IP-адреса</b> – резолвинг IP-адреса, возможно только у одного результата в списке для которого в данный момент выполняется резолвинг; <b>Ожидание</b> – состояние всех результатов у которых не был завершен резолвинг (запрос был остановлен в результате действия команды <b>Остановить</b> или закрытия программы). При вводе неверной строки запроса (содержащей неверный IP-адрес или неверное имя хоста) и при ошибках резолвинга IP-адреса в колонке выводится сообщение об ошибке. В зависимости от состояния результата, так же меняется иконка в колонке <b>Запрос</b> .
<b>IP-адрес</b>	IP-адрес. У результатов запросов IP-адресов эта колонка дублирует колонку <b>Запрос</b> . У завершенных запросов имен хостов и доменов здесь отображается результат резолвинга IP-адреса. По умолчанию эта колонка не отображается.
<b>Страна</b>	Имя страны результатов с завершенными запросами. Если в диалоге настроек программы на странице <b>Результаты</b> включена опция <b>Показывать флаги в колонке Страна</b> , то рядом с именем страны будет отображен ее флаг. См. также <a href="#">Настройка</a>
<b>Код страны</b>	Код страны результатов с завершенными запросами по стандарту ISO 3166-1. См. также <a href="#">Коды стран</a>
<b>Континент</b>	Название континента соответствующей страны.

Порядок чередования колонок можно менять, перетаскивая их за заголовков в нужную позицию. Отсортировать список по выбранной колонке, можно кликнув по ее заголовку. При повторном клике на заголовке колонки изменяется направление сортировки. Если в диалоге настроек программы, на странице **Результаты** включена опция **Отключить автоматическую сортировку результатов**, настройки сортировки могут сбрасываться при изменении списка результатов во время запросов, обработке пакетных файлов или при загрузке архивов. При этом новые или изменившиеся результаты будут добавляться в конец списка, что позволяет ускорить старт программы и обработку больших пакетных файлов.

Контекстное меню списка результатов содержит следующие команды:

<b>Выделение</b>	Подменю содержит команды для управления выделением в списке, позволяющие выделять все результаты, инвертировать и снимать выделение.
<b>Копировать</b>	Подменю содержит команды, используемые для копирования текста списка результатов. Возможно копирование всех или только выделенных результатов, а так же отдельных ячеек и колонок.
<b>Найти в результатах</b>	Выделяет в панели статистики страны соответствующие странам выделенных результатов и прокручивает список статистики до первого выделенного элемента. Эта команда соответствует двойному клику на строке результата.
<b>Обновить</b>	Выполняет повторные запросы выделенных результатов.
<b>Удалить</b>	Удаляет выделенные результаты.
<b>SmartWhois-запрос</b>	Открывает диалог SmartWhois Query, который позволяет выполнить SmartWhois запросы для выделенных результатов. См. также <a href="#">Запросы SmartWhois</a>
<b>Искать в</b>	Позволяет искать информацию о стране выделенного результата в поисковых системах заданных в диалоге <b>Поисковые системы</b> . Отображение этой команды можно скрыть, отключив опцию <b>Поиск страны из контекстного меню</b> в диалоге настроек программы на странице <b>Результаты</b> .

	См. также <a href="#">Настройка</a> , <a href="#">Поисковые системы</a>
--	---

Контекстное меню заголовка списка, дополнительно, содержит следующие команды:

<b>Колонки</b>	Подменю содержит команды для настройки видимых колонок списка. Для отображения/скрытия отдельных колонок кликните на пункт с ее названием. Для отображения всего набора колонок кликните <b>Все</b> .
<b>Сортировать по</b>	Подменю содержит команды управляющие сортировкой списка. Для сортировки списка по требуемой колонке, кликните на пункт с ее названием. Для изменения направления сортировки в этой колонке, кликните тот же пункт еще раз. <b>Нет</b> отключает сортировку списка, при этом все новые и изменившиеся результаты будут перемещаться в конец списка независимо от их данных, что соответствует поведению списка при включенной опции <b>Отключить автоматическую сортировку результатов</b> . См. также <a href="#">Настройка</a>

Закрытие программы не приводит к потере результатов при следующем запуске. Для отчистки списка при закрытии программы включите опцию **Очищать результаты при выходе**. В этом случае при следующем старте программы список результатов будет пуст.

См. также [Панель статистики](#), [Настройка](#)

## Панель статистики

В панели статистики находится список стран, отражающий суммарную статистику и процентное отношение числа стран к их общему количеству в списке результатов. Содержимое списка динамически изменяется при изменении списка результатов. Панель можно скрыть, используя соответствующую команду подменю **Вид** главного меню или при помощи кнопки **Скрыть (X)** ее заголовка. Для автоматического скрытия панели статистики при потере ей фокуса ввода включите опцию **Автоматически скрывать панель статистики** в диалоге настройки программы на странице **Статистика**. Каждая строка списка отображает данные по стране в виде следующих колонок:

<b>№</b>	Номер строки списка. Он полезен при навигации в большом списке статистики. По умолчанию эта колонка скрыта. Для включения отображения этой и других колонок используйте команды подменю <b>Колонки</b> контекстного меню заголовка списка.
<b>Континент/ Страна</b>	Название континента или страны. Если в контекстном меню включена опция <b>Группировать по континентам</b> , то в данной колонке будет показано название континента и соответствующих стран. Иначе (если опция не включена) будет показана только страна. Если в диалоге настроек программы на странице <b>Статистика</b> включена опция <b>Показывать флаги в колонке Страна</b> , то рядом с именем страны будет отображен ее флаг. См. также <a href="#">Настройка</a>
<b>Код страны</b>	Код страны по стандарту ISO 3166-1. См. также <a href="#">Коды стран</a>
<b>Континент</b>	Название континента соответствующей страны.
<b>Число</b>	Число вхождений этой страны или континента в результаты.
<b>Процент</b>	Процентное отношение числа вхождений этой страны или континента в результаты к общему числу результатов. Индикатор можно включить/отключить опцией <b>Показывать индикаторы в колонке Процент</b> в диалоге настроек программы на странице <b>Статистика</b> . См. также <a href="#">Настройка</a>

Порядок чередования колонок можно менять, перетаскивая их за заголовок в нужную позицию. Отсортировать список по выбранной колонке, можно кликнув по ее заголовку. При повторном клике на заголовке колонки изменяется направление сортировки. Если в диалоге настроек программы на странице **Статистика** включена опция **Отключить автоматическую сортировку статистики**, настройки сортировки могут сбрасываться при изменении списка во время запросов, обработке пакетных файлов или при загрузке архивов. При этом новые строки будут добавляться в конец списка, что позволяет ускорить старт программы и обработку больших пакетных файлов.

Контекстное меню списка статистики содержит следующие команды:

<b>Группировать по континентам</b>	Если опция включена, то статистика будет отображена в древовидной форме. В главных узлах показаны континенты, а в дочерних – страны, принадлежащие этим континентам.
<b>Развернуть все</b>	Разворачивает все узлы дерева при включенной опции <b>Группировать по континентам</b> .
<b>Свернуть все</b>	Сворачивает все узлы дерева при включенной опции <b>Группировать по континентам</b> .
<b>Выделение</b>	Подменю содержит команды для управления выделением в списке, позволяющие выделять все результаты, инвертировать и снимать выделение.
<b>Копировать</b>	Подменю содержит команды, используемые для копирования текста списка статистики. Возможно копирование всех или только выделенных строк, а так же отдельных ячеек и колонок.
<b>Найти в результатах</b>	Выделяет все результаты, страна которых соответствует странам выделенных в статистике и прокручивает список результатов до первого выделенного элемента. Эта команда соответствует двойному клику на строке статистики. Если эта команда применяется к узлу континента, то будут выделены все результаты, в которых страна принадлежит данному континенту.
<b>Обновить</b>	Выполняет повторные запросы всех результатов, страна которых соответствует странам выделенных в статистике. Если эта команда применяется к узлу-континенту, то будут обновлены все результаты, в которых страна принадлежит данному континенту.
<b>Удалить</b>	Удаляет все результаты, страна которых соответствует странам выделенных в статистике. Если эта команда применяется к узлу-континенту, то будут удалены все результаты, в которых страна принадлежит данному континенту.
<b>SmartWhois-запрос</b>	Открывает диалог, который позволяет выполнить SmartWhois-запросы для всех результатов, страна/континент которых соответствует странам/континентам, выделенным в статистике. См. также <a href="#">Запросы SmartWhois</a>
<b>Искать в</b>	Позволяет искать информацию о выделенной стране/континенте в поисковых системах, заданных в диалоге <b>Поисковые системы</b> . Отображение этой команды можно скрыть, отключив опцию <b>Поиск страны из контекстного меню</b> в диалоге настроек программы на странице <b>Статистика</b> . См. также <a href="#">Настройка</a> , <a href="#">Поисковые системы</a>

Контекстное меню заголовка списка, дополнительно, содержит следующие команды:

<b>Колонки</b>	Подменю содержит команды для настройки видимых колонок списка. Для отображения/скрытия отдельных колонок кликните на пункт с ее названием. Для отображения всего набора колонок кликните <b>Все</b> .
<b>Сортировка</b>	Подменю содержит команды управляющие сортировкой списка. Для сортировки списка по требуемой колонке, кликните на пункт с ее названием. Для изменения направления сортировки в этой колонке, кликните тот же пункт еще раз. <b>Нет</b> отключает сортировку списка, при этом новые строки будут добавляться в конец списка, что соответствует поведению списка при

	включенной опции <b>Отключить автоматическую сортировку статистики.</b> См. также <a href="#">Настройка</a>
--	--

См. также [Панель результатов](#), [Настройка](#)

## Виды запросов

В поле ввода запроса вы можете вводить IP-адреса, имена хостов или доменов. Возможны, так же множественные запросы, когда в поле адреса вводятся несколько IP-адресов, имен хостов или доменов, в любом порядке, разделенных точкой с запятой, например:

207.105.83.90;207.46.197.113;google.com

Вы также можете ввести имена архивов или пакетных файлов для их обработки в автоматическом режиме (для открытия диалога выбора файлов удерживайте клавишу Ctrl и нажмите **Запрос**).

### Запросы из буфера обмена

Если вы хотите сделать запрос текста в буфере обмена, нажмите **Запрос => Буфер обмена** и выберите требуемый вид запроса. Эта опция доступна из главного окна и из меню треевой иконки. При выборе варианта **Как IP-адрес или имя хоста** CountryWhois выполнит запрос по первому слову, найденному в тексте из буфера обмена. Если в тексте содержится список IP-адресов, имен хостов или доменов, выберите соответствующий формат текста (форматы сходны с указанными при обработке пакетных файлов).

Если окно программы не активно, вы все равно сможете выполнять запросы с помощью "горячих клавиш", которые можно назначить любым из описанных выше действий. Подробнее об использовании горячих клавиш можно узнать в главе [Настройка](#).

Помните, что по умолчанию все горячие клавиши отключены.

### Запросы из окон

Если вы хотите сделать запрос текста, находящейся в определенном окне, вам потребуется активизировать его, нажать **Запрос => Последнее активное окно** и выбрать требуемый вид запроса. Эта опция доступна из главного окна и из меню треевой иконки. При выборе варианта **Как IP-адрес или имя хоста** CountryWhois выполнит запрос по первому слову, найденному в тексте окна. Если в тексте содержится список IP-адресов, имен хостов или доменов, выберите соответствующий формат текста (форматы сходны с указанными при обработке пакетных файлов).

Если вам требуется выполнить запрос части текста окна, то перед выполнением запроса необходимо выделить эту часть текста. В том случае, если окно программы неактивно, вы все равно сможете выполнять запросы с помощью "горячих клавиш", которые можно назначить любым из описанных выше действий. Подробнее об использовании горячих клавиш можно узнать в главе [Настройка](#).

Помните, что по умолчанию все горячие клавиши отключены.

Важно: эта возможность доступна только для окон с поддержкой стандартных системных методов извлечения текста.

См. также [Пакетная обработка](#), [Настройка](#).

## Работа с файлами

Результаты всех, только выделенных запросов или данные статистики, можно сохранять в виде архива CountryWhois (.cwh файлы, только результаты), экспортировать в виде текста с различными разделителями, HTML, XML, или XLS файлов.

Для сохранения всех результатов используйте команду **Файл\Сохранить\Все результаты** главного меню или кнопку **Сохранить** тулбара. Для выборочного сохранения результатов, выделите требуемые результаты в списке и кликните **Файл\Сохранить\Выделенные результаты** в главном меню или **Выделенные результаты** в меню кнопки **Сохранить**. В открывшемся диалоге введите имя сохраняемого файла, выберите требуемый формат файла из выпадающего списка типов и нажмите кнопку **Сохранить**. Для сохранения списка статистики используйте **Файл\Сохранить\Статистику** главного меню или **Статистику** в меню кнопки **Сохранить**, и выполните действия, аналогичные действиям при сохранении результатов.

Данные, экспортируемые как текст или в виде HTML, XML, или XLS файлов, задаются сортировкой списков и настройкой набора их колонок. Перед экспортом, скройте колонки, экспорт данных которых не требуется, используя подменю команды **Колонки** контекстных меню заголовков списков, измените последовательность колонок, перетаскивая их за заголовок в нужную позицию, отсортируйте списки в нужном порядке, кликая на заголовок соответствующей колонки. Помните, что в XLS возможно сохранение только 65536 строк.

Для загрузки ранее сохраненных архивов используйте команду **Файл\Открыть\Архив CountryWhois**, кнопку **Открыть** тулбара [можно "перетащить" .cwh файл на окно программы (если файл не является архивом, то он будет обработан как пакетный файл в режиме **Авто-определение**)]. В открывшемся диалоге выберите нужный файл и нажмите кнопку **Открыть**. Если в диалоге настроек программы, на странице **Результаты**, включена опция **Очищать результаты перед загрузкой архива**, открытие файла приведет к потере текущих результатов, иначе новые результаты будут добавлены в список. При добавлении результатов, в случае совпадения **Запрос** у текущих и загружаемых результатов будет учитываться состояние опции **Разрешить дублирование запросов в результатах**: если опция включена, то в список будут добавлены все результаты, кроме результатов, у которых дата совпадают с датой результатов имевшихся в списке до загрузки архива, если опция отключена, то в списке сохранится только результат с самой большой датой. Если до загрузки архива, список результатов не был пуст, то после окончания загрузки, все новые результаты будут выделены и список прокручен до первого выделенного результата. Число загруженных из архива результатов отображается в строке состояния.

См. также [Настройка](#), [Параметры командной строки](#).

## Пакетная обработка

Для пакетной обработки файла используйте команду **Файл => Открыть => Пакетный файл** главного меню. В диалоге **Открытие пакетного файла** введите имя файла и его формат. Для начала обработки нажмите **ОК**.

**Важно:** при вводе нескольких имен файлов заключите их в кавычки (" ") и разделите запятыми.

Если обрабатываемый файл представляет собой текст, содержащий IP-адреса (например, заголовки сообщений электронной почты), то следует выбрать формат **Текст, содержащий IP-адреса**. При обработке таких файлов будут обработаны все IP-адреса, независимо от их расположения в тексте. Для обработки списка IP-адресов (например, лог-файлов веб- и FTP-серверов), списка имен хостов или доменов используйте формат **Список имен хостов** или **Список IP-адресов**. Будет обработано первое слово каждой строки, содержащее IP-адрес, правильное имя хоста или домена. При выборе **Авто-определение**, правила обработки строк файла следующие: если строка содержит один или несколько IP-адресов, то будут обработаны все IP-адреса в строке. Если строка не содержит IP-адресов – будет обработано первое слово строки, если оно содержит правильное имя хоста или домена.

Если в диалоге настройки программы, на странице **Результаты**, включена опция **Очищать результаты при загрузке пакетного файла**, то после загрузки файла, будут удалены все текущие результаты. При отключенной опции **Разрешить дублирование запросов в результатах** все текущие результаты строка запроса (**Запрос**) которых совпадает с запросами пакетного файла будут заменены на результаты обработки пакетного файла.

См. также [Настройка](#), [Параметры командной строки](#).

## Печать

Перед печатью результатов или статистики подготовьте требуемые данные: скройте ненужные колонки, используя команды **Колонки** заголовков списков, измените порядок колонок, перетаскивая их за заголовок в нужную позицию, отсортируйте списки в нужном порядке, кликая на заголовок соответствующей колонки или используя команды **Сортировка** контекстного меню заголовка списков, выделите необходимые результаты, если требуется печать только выделенных результатов.

Откройте диалог **Печать**, выбрав команду **Файл\Печать\Все результаты** или **Файл\Печать\Выделенные результаты** в главном меню для печати списка результатов или **Файл\Печать\Статистику** для печати статистики. Настройте необходимые параметры страницы, используя опции настройки ширины полей, параметры документа, указав его название, опции печати даты и номеров страниц (при изменении опций печати, динамически изменяется изображение страницы справа, настройка изображения осуществляется с помощью опций раздела **Просмотр**). Выберите страницы, которые требуется напечатать в разделе **Печать**. Нажмите кнопку **Настройка принтера**, для изменения дополнительных параметров печати, таких как, например имя нужного принтера и ориентации страницы. Для начала печати нажмите кнопку **Печать**.

См. также [Панель результатов](#), [Панель статистики](#).

## Поиск

Для поиска текста в списке результатов используйте команду главного меню **Поиск\Найти**. В поле ввода диалога **Поиск текста**, введите текст, который необходимо найти, отметьте **С учетом регистра** для поиска с учетом регистра и нажмите кнопку **ОК**. Поиск выполняется циклически, начиная от выделенной строки результата. При нахождении искомого текста, список результатов будет прокручен до его содержащей строки и эта строка будет выделена. Для поиска следующих вхождений искомой строки используйте команду главного меню **Поиск\Найти далее (F3)**. При неудачном поиске соответствующее сообщение будет отображено в строке состояния.

Если вы хотите выделить сразу все результаты содержащие искомый текст, выберите опцию **Выделить все найденное**.

Для перехода к требуемому номеру строки результатов откройте диалог **Переход к строке**, используя команду **Поиск\Перейти к строке** главного меню, введите в поле **Номер строки** (при открытии диалога там будет номер первой выделенной строки) номер строки и нажмите кнопку **ОК**. Список будет прокручен до строки с введенным номером и строка будет выделена. Список результатов имеет колонку с номерами строк, которая по умолчанию скрыта. Для включения отображения этой колонки используйте команду **Колонки** контекстного меню заголовка списка результатов.

См. также [Панель результатов](#).

## Коды стран

Окно **Коды стран**, содержит информацию по кодам стран, в стандарте ISO 3166-1, используемых в программе и соответствующим их странам. Список содержит только используемые в настоящее время коды. Полный список кодов стран доступен на [http://www.iso.org/iso/iso-3166-1\\_decoding\\_table](http://www.iso.org/iso/iso-3166-1_decoding_table).

Для открытия окна **Коды стран** используйте команду **Вид => Коды стран** главного меню.

## IP-Диапазоны

В окне **IP-Диапазоны** перечислены все IP-диапазоны стран входящих в официальный список стандарта ISO 3166-1.

[http://www.iso.org/iso/iso-3166-1\\_decoding\\_table](http://www.iso.org/iso/iso-3166-1_decoding_table)

Для открытия этого окна используйте команду **Вид => IP-Диапазоны** главного меню.

## Запросы SmartWhois

SmartWhois – это удобная утилита для сбора информации о любом IP-адресе или имени хоста. В отличие от стандартной Whois-утилиты, SmartWhois автоматически предоставляет информацию, связанную с IP-адресом вне зависимости от географического места его регистрации. За несколько секунд вы можете узнать все, что вы хотите знать о пользователе: домен, сетевое имя, страну, штат или провинцию, город. Даже если по IP-адресу не может быть определено имя хоста, SmartWhois будет работать.

Выделите в списке результаты, строку запроса которых требуется передать в SmartWhois. В контекстном меню списка результатов выберите команду **SmartWhois-запрос**. В открывшемся диалоге **SmartWhois-запрос** выделите нужный результат и нажмите кнопку **Как IP/Имя хоста** или **Как домен** для выполнения соответствующего SmartWhois-запроса.

Если диалог был вызван из контекстного меню статистики, то его список будет содержать все результаты, страна/континент которых соответствует странам/континентам, выделенным в списке статистики.

См. также [Панель результатов](#), [Панель статистики](#), [Другие продукты](#).

## Поисковые системы

Для поиска информации о стране, выделите необходимый результат или строку статистики, и выберите требуемую поисковую систему в подменю **Искать в** контекстного меню. Список поисковых систем можно изменять – для этого используйте команду контекстного меню **Искать в => Настроить**. Шаблон должен содержать строку <QUERY>, которая при обработке запроса будет заменена на реальную страну/континент.

См. также [Панель результатов](#), [Панель статистики](#).

## Настройка

### Запрос

Эта страница содержит набор опций влияющих на ввод запросов в строку адреса и управляющих историей введенных в ней запросов:

<b>Автоматическое декодирование URL при вставке</b>	Включите эту опцию для автоматического преобразования текста вставляемого из буфера обмена в поле ввода адреса: при вставке URL, из ее строки будет удален идентификатор протокола и путь к объекту, например строка "http://www.tamos.com/index.html" будет преобразована в "www.tamos.com". При вставке IP-адреса в виде числа, он будет преобразован в строку октетов разделенных точками, например строка "10" будет преобразована в "0.0.0.10".
<b>Сортировать историю запросов</b>	При включении этой опции история запросов, введенных в строке адреса, доступная в выпадающем списке поля ввода, будет отсортирована в алфавитном порядке по возрастанию, иначе первая строка списка всегда будет содержать последний запрос.
<b>Очищать историю запросов при выходе</b>	Включение этой опции приведет к очистке истории запросов при закрытии программы.

### Результаты

Опции этой страницы влияют на данные списка результатов:

<b>Разрешить дублирование запросов в результатах</b>	Управляет поведением программы при добавлении в список результатов с одинаковой строкой запроса. Если опция включена, то в список добавляются все результаты отличающиеся датой, иначе в списке сохраняется только с результат с самой большой датой.
<b>Отключить автоматическую сортировку результатов</b>	Включение этой опции сбрасывает текущие настройки сортировки списка результатов, при его изменении. Новые и изменившиеся результаты, при этом перемещаются в конец списка, что позволяет ускорить работу программы с большим списком результатов.
<b>Поиск страны из контекстного меню</b>	При включении этой опции, в контекстное меню списка результатов, добавляется команда <b>Искать в</b> , при помощи которой возможен поиск информации о стране выделенной в списке. См. также <a href="#">Поисковые системы</a> .
<b>Показывать флаги в колонке Страна</b>	Включает отображение флагов в колонке <b>Страна</b> списка результатов.
<b>Очищать результаты при загрузке архива</b>	Включение опции приводит к удалению всех текущих результатов при загрузке архива CountryWhois. При отключении этой опции используйте опцию <b>Разрешить дублирование запросов в результатах</b> для настройки поведения программы при добавлении в список результатов с одинаковой строкой запроса.
<b>Очищать результаты при загрузке пакетного файла</b>	Включение опции приводит к удалению всех текущих результатов при загрузке результатов обработки пакетного файла. При отключении этой опции используйте опцию <b>Разрешить дублирование запросов в результатах</b> для настройки поведения программы при добавлении в список результатов с одинаковой строкой запроса.
<b>Очищать результаты при выходе</b>	По умолчанию, список результатов сохраняется при выходе из программы. Помните, что результаты сохраняются только для первой запущенной копии программы, которая была загружена без параметров пакетной обработки в командной строке. Для очистки результатов при выходе включите эту опцию. См. также <a href="#">Система</a> .

См. также [Панель результатов](#), [Работа с файлами](#)

### Статистика

Опции этой страницы влияют на данные списка статистики:

<b>Автоматически скрывать панель статистики</b>	Включение опции приводит к автоматическому скрытию панели статистики при потере ею фокуса ввода. В этом случае, используйте команду <b>Вид\Панель статистики</b> главного меню или <b>Найти в статистике</b> контекстного меню списка результатов для отображения панели.
<b>Отключить автоматическую сортировку статистики</b>	Включение этой опции сбрасывает текущие настройки сортировки списка статистики при его изменении. Новые строки при этом добавляются в конец списка, что позволяет ускорить работу программы с большим списком статистики.
<b>Поиск страны из контекстного меню</b>	При включении этой опции в контекстное меню списка статистики добавляется команда <b>Искать в</b> , при помощи которой возможен поиск информации о стране выделенной в списке.

	См. также <a href="#">Поисковые системы</a> .
<b>Показывать флаги в колонке Страна</b>	Включает отображение флагов в колонке Country списка статистики.
<b>Показывать индикаторы в колонке Процент</b>	Включите эту опцию для запрета отрисовки процентных индикаторов в колонке <b>Процент</b> списка статистики.

См. также [Панель статистики](#), [Панель результатов](#).

## Имена хостов

Для определения страны имен хостов сначала необходимо определить их IP-адрес. Определение IP-адреса относительно длительный процесс, требующий соединения с Интернетом. Для ускорения работы программы в этих случаях, предназначены многопоточное определение IP-адресов и ДНС-кэш (сохраняющий результаты определения IP-адреса для использования их при повторных запросах).

Вы можете указать количество одновременно работающих потоков определения IP-адреса (при обработке множественных запросов и пакетных файлов, которые содержат имена хостов) в поле **Количество потоков определения IP-адресов**. Имейте в виду, что большое количество одновременно работающих потоков может привести к чрезмерной нагрузке на процессор и на сеть. Если у вас стали возникать ошибки при определении IP-адресов, мы советуем сократить количество используемых потоков.

Для включения ДНС-кэша используйте опцию **Включить кэширование IP-адресов для имен хостов**. В поле **Максимальное число записей** задается максимальное число записей кэша. При достижении этого значения и при добавлении новой записи удаляется самая старая запись. Текущее число записей отображается в поле **Текущее число записей**. Для просмотра текущего содержимого кэша нажмите кнопку **Просмотр кэша**, для очистки кэша нажмите **Очистить кэш**. Включение опции **Очищать кэш при выходе** приводит к очистке кэша при закрытии программы.

## Система

Если вы хотите, чтобы CountryWhois запускался автоматически при запуске Windows, включите опцию **Запуск программы при старте Windows**.

Включите **Разрешить запуск нескольких копий программы**, если требуется запускать одновременно несколько копий приложения. По умолчанию, запуск нескольких копий разрешен только в случае если программа запускается из командной строки, для обработки пакетного файла – отключите **Только для обработки пакетных файлов из командной строки** чтобы разрешить запуск нескольких копий в любых случаях.

При включенной опции **Показывать иконку в системном трее** иконка работающей программы отображается в трее. Помните, что при включении этой опции закрытие главного окна не приводит к закрытию программы. Для выхода из программы в этом случае используйте команду **Выход**, а для открытия главного окна команду **Показать** ее контекстного меню или дважды кликните по иконке (включите **Один клик на треевой иконке для открытия** для открытия главного окна одним кликом).

См. также [Параметры командной строки](#).

## Горячие клавиши

На данной странице содержатся настройки горячих клавиш, с помощью которых вы сможете открывать различные окна CountryWhois, а также выполнять запросы текста окон или буфера обмена. Чтобы назначить горячую клавишу, поставьте соответствующую метку и нажмите на клавиатуре уникальную комбинацию клавиш (например, удерживайте Ctrl + Shift + N). Помните, что выбранные комбинации горячих клавиш должны быть уникальными во избежание конфликтов с другими программами.

## Обновления

Эта страница содержит опции, влияющие на работу модуля автоматического обновления программы. Опция **Автоматическая проверка обновлений** включает или отключает автоматическую проверку обновлений, интервал между проверками задается в поле **Интервал между проверками, дней**. Чтобы проверить наличие обновлений программы на данный момент, нажмите кнопку **Проверить обновления сейчас**.

См. также [Автоматические обновления](#).

## Разное

Для отображения флагов стран в окнах **Коды стран** и **SmartWhois-запрос** включите соответствующие опции.

## Параметры командной строки

Для загрузки архива CountryWhois, просто укажите имя его файла во втором параметре командной строки:

```
cwhois.exe c:\archive.cwh
```

При одиночных или множественных запросах IP-адресов, имен хостов или доменов, перед строкой запроса должен идти параметр "-q":

```
cwhois.exe -q 207.105.83.90  
cwhois.exe -q 207.46.197.113;google.com
```

Для обработки пакетного файла, обязательно использование двух параметров. Укажите первым параметром его формат:

-bi	Текст, содержащий IP-адреса
-bl	Список IP-адресов
-bh	Список имен хостов
-ba	Автоопределение

Второй параметр должен содержать имя файла для обработки:

```
cwhois.exe -bl c:\webaccess.log
```

Дополнительно возможно указать имя файла, куда будут сохранены результаты обработки и его формат:

-ocwh	Архив CountryWhois
-otab	Текстовый файл (с разделителями в виде знаков табуляции)
-ospc	Текстовый файл (с разделителями в виде пробелов)
-ocsv	Текстовый файл (с разделителями в виде запятых)
-ohtm	Файл HTML
-oxml	Файл XML
-oxls	Файл XLS

Параметр, определяющий формат сохраняемого файла, должен следовать сразу после имени файла для обработки, далее необходимо указать имя сохраняемого файла:

```
cwhois.exe -bi c:\webaccess.log -ocwh c:\results.cwh
```

Если имя пакетного файла или файла результатов содержит пробелы, то его необходимо заключить в двойные кавычки:

```
cwhois.exe -bi "c:\my documents\webaccess.log" -ocwh "c:\my documents\results.cwh"
```

В случае если задан формат и имя файла для сохранения результатов, то возможно использование параметра "-c", который укажет программе на то, что по завершению сохранения результатов следует закрыться:

```
cwhois.exe -bi c:\webaccess.log -ocwh c:\results.cwh -c
```

Для предотвращения открытия (или активизации) главного окна, как при одиночных/множественных запросах, так и при обработке пакетных файлов, дополнительно возможно использование параметра "-h". Он всегда должен идти последним или предшествовать параметру "-c":

```
cwhois.exe -q 207.105.83.90 -h  
cwhois.exe -q 207.46.197.113;google.com -h  
cwhois.exe -bi c:\webaccess.log -h  
cwhois.exe -bi c:\webaccess.log -ocwh c:\results.cwh -h  
cwhois.exe -bi c:\webaccess.log -ocwh c:\results.cwh -h -c
```

При использовании параметра "-h" в трее отображается иконка программы, даже если ее отображение отключено в настройках. Для открытия главного окна программы после обработки запроса или пакетного файла дважды кликните на ней или выберите **Показать** в ее контекстном меню.

См. также [Виды запросов](#), [Работа с файлами](#), [Пакетная обработка](#).

## Автоматические обновления

Для облегчения наблюдения за выходом новых версий программа содержит модуль автоматического обновления, настройки которого находятся на странице **Обновления** диалога настроек программы.

Если автоматическая проверка обновлений включена, то при выходе новой версии программы откроется диалог мастера обновлений, где вам будет предложено выбрать каталог, куда будет загружен файл обновления и в конце загрузки будет запущен процесс установки новой версии.

Проверить наличие обновлений программы можно в любой момент, даже при отключении автоматических обновлений, используя команду **Справка \ Проверить наличие обновлений** главного меню.

См. также [Настройка](#).

# Информация

## Как купить CountryWhois

Работа демо-версии ограничена 30 днями.

Одна зарегистрированная копия CountryWhois может использоваться одним лицом, которое лично пользуется программой на одной или нескольких машинах. Программа также может быть установлена на одной рабочей станции и использоваться несколькими людьми, но не одновременно. Более подробная информация о многопользовательских лицензиях доступна на нашем сайте.

### **Как зарегистрированный пользователь, вы получите:**

- Полностью функциональную неограниченную временем использования копию программы.
- Бесплатные обновления, которые будут выпускаться в течение одного года со дня приобретения.
- Информацию об обновлениях и новых продуктах.
- Бесплатную техническую поддержку.

Покупатели из России могут приобрести программу за рубли у нашего российского дилера, компании Softkey:

<http://www.softkey.ru/catalog/program.php?sphid=8296044&ID=22672>

Покупатели из других стран могут заказать программу через наш веб-сайт:

<http://www.tamos.com/order/>

Мы принимаем к оплате: кредитные карты, чеки, почтовые переводы и другие виды платежей. Цены и лицензионное соглашение могут быть изменены нами в одностороннем порядке. Пожалуйста, посетите наш сайт для получения последней информации о продуктах.

## Свяжитесь с нами

### Интернет

<http://www.tamos.ru/>

### Электронная почта

[sales@tamos.com](mailto:sales@tamos.com) (вопросы о покупке)

[support@tamos.com](mailto:support@tamos.com) (все остальные вопросы)

### Почта и факс

Почтовый адрес:

PO Box 1385  
Christchurch 8015  
New Zealand

Fax: +64 3 359 0392 (New Zealand)

Fax: + 1 917 591 6567 (USA)

## Другие продукты TamoSoft

### CommView

CommView - это полезный инструмент для администраторов локальных сетей, специалистов по безопасности, сетевых программистов или для любого желающего наглядно видеть полную картину трафика, проходящего через его компьютер или сегмент локальной сети. Данное приложение специально разработано для малых и средних сетей, оно совместимо с Windows 95/98/Me/NT/2000/XP/2003 или с Windows XP 64-bit Edition на процессорах AMD Opteron и Athlon64. Для работы необходим сетевой адаптер Ethernet, Wireless Ethernet или Token Ring с поддержкой стандарта NDIS 3.0, либо стандартный контроллер удаленного доступа (dial-up).

[Подробнее](#)

### CommView для WiFi

CommView для WiFi - это мощный инструмент для мониторинга и анализа беспроводных сетей 802.11 a/b/g. В программе сочетаются большой набор функций и простота их использования. CommView для WiFi перехватывает из эфира каждый пакет и сообщает такую информацию, как списки точек доступа и станций, статистику по узлам и каналам, уровень сигнала, списки пакетов и сетевых подключений, диаграммы распределения протоколов и т. д. Владея этой информацией, вы сможете анализировать пакеты, идентифицировать проблемы в сетях, на сайтах, в программном и аппаратном обеспечении.

[Подробнее](#)

### CommTraffic

CommTraffic – утилита для получения статистики использования сети, включая локальную сеть и удаленный доступ. Статистика отображается по каждому узлу сети. Программа оснащена гибким, привлекательным интерфейсом, иконкой в панели извещений, показывающей общую сетевую статистику. Можно получать отчеты, отражающие объем сетевого трафика и стоимость подключения к Интернету (опция). CommTraffic можно настроить практически на любые особенности тарифных планов Интернет-провайдеров, такие как время активности, объем трафика, время суток и тому подобное. Есть настраиваемые предупреждения, срабатывающие по таким критериям, как достижение лимита по сумме оплаты или объему трафика. Мастер настройки поможет установить программу, автоматически распознает сетевую конфигурацию и параметры подключения.

[Подробнее](#)

### SmartWhois

Удобная утилита для сбора информации о любом IP-адресе или имени хоста. В отличие от стандартной Whois-утилиты, SmartWhois автоматически предоставляет информацию, связанную с IP-адресом вне зависимости от географического места его регистрации. За несколько секунд вы можете узнать все, что вы хотите знать о пользователе: домен, сетевое имя, страну, штат или провинцию, город. Даже если по IP-адресу не может быть определено имя хоста, SmartWhois будет работать.

[Подробнее](#)

### Essential NetTools

Полезный пакет для диагностики сетей и слежения за сетевыми соединениями вашего компьютера. Он включает быстрый, многопоточный NetBIOS-сканер, оболочку для NetBIOS Auditing Tool (NAT), утилиту netstat, которая отображает все сетевые соединения компьютера, монитор для слежения за внешними соединениями к открытым ресурсам вашего компьютера, удобную утилиту для быстрого соединения к удаленным ресурсам, которая дает пользователям Windows 95/98 возможности Windows NT при подключении на уровне пользователей, удобный редактор файла LMHosts и другие полезные утилиты. Программа проста в использовании и является заменой таких Windows-утилит, как nbtstat, netstat, NetWatcher. Она имеет много дополнительных возможностей по сравнению со стандартными утилитами Windows.

[Подробнее](#)

### DigiSecret

DigiSecret – простая, надежная и мощная программа шифрования. В ней используется проверенный временем мощный алгоритм кодирования для создания шифрованных архивов, самораспаковывающихся EXE-файлов. В DigiSecret есть и средства сжатия файлов; вам больше не потребуется “сжимать” файлы, вы сможете за один раз и зашифровать и заархивировать их в DigiSecret. Программа интегрируется в оболочку Windows, все операции доступны по щелчку правой кнопки мыши. Поддерживается drag-and-drop-работа с файлами.

[Подробнее](#)

## **NetResident**

NetResident - это программа сетевого мониторинга, предназначенная для перехвата, сохранения, анализа и восстановления различных сетевых событий: сообщений E-mail, веб-страниц, загруженных файлов и сообщений коммуникационных программ (ICQ/AIM, MSN). Во многих аспектах NetResident похож на сетевой анализатор, но отличительные особенности этой программы - ориентация на высокоуровневые протоколы, используемые для передачи данных через Интернет или локальную сеть и максимальное удобство для пользователя. Вам не нужно использовать сложные программы для перехвата и анализа сетевых пакетов, а также тратить время на их самостоятельное исследование для восстановления исходной информации. Для работы с NetResident также нет необходимости в глубоком знании и понимании сетевых технологий - NetResident выполняет всю черную работу незаметно для вас, предоставляя на выходе веб-страницы, сообщения электронной почты или скачанные файлы, которые вы сможете с легкостью проанализировать, не тратя время на технические сложности. NetResident предназначен для системных администраторов, отвечающих за сетевую безопасность и желающих контролировать сетевую активность пользователей локальной сети. Также этот инструмент будет полезен для судебных экспертов.

[Подробнее](#)